

# Baclofène données du SNIIRAM Point de vue de la CNAMTS

Alain Weill <sup>1</sup>, Christophe Chaignot <sup>1</sup>, Philippe Ricordeau <sup>1</sup>,  
François Alla <sup>2</sup>, Hubert Allemand <sup>2</sup>

1. Caisse nationale de l'assurance maladie – Direction de la stratégie, des études et des statistiques
2. Caisse nationale de l'assurance maladie – Direction générale



# Déclaration de liens d'intérêts

---

- Aucun financement direct n'a été reçu pour cette étude. Les auteurs sont tous salariés de la Caisse nationale de l'assurance maladie



## Coûts financiers des pathologies liées à l'alcool

---

- Un adulte sur 10 qui présente une consommation d'alcool à risque d'alcoolisation excessive chronique (rapport 2011 suivi obj loi santé publique)
- 76 000 personnes en ALD pour Troubles mentaux et du comportement liés à l'utilisation d'alcool et/ou maladie alcoolique du foie (données Cnamts 2011)
- Seconde cause de mortalité évitable, après le tabac (beh 2013)
- Coût directs médicaux en France estimation de **2,6 milliards de €** (2007) (Rehm, Lancet 2009)



## Objectif

---

Evaluer la fréquence en France de l'utilisation du baclofène dans la dépendance à l'alcool (dans le champ du remboursé)



# Matériel/Méthode

---

Colloque *Place du baclofène aujourd'hui dans la lutte contre l'alcoolisme* -  
lundi 3 juin 2013 – Hôpital Cochin Paris 14ème



**l'Assurance  
Maladie**

Caisse Nationale

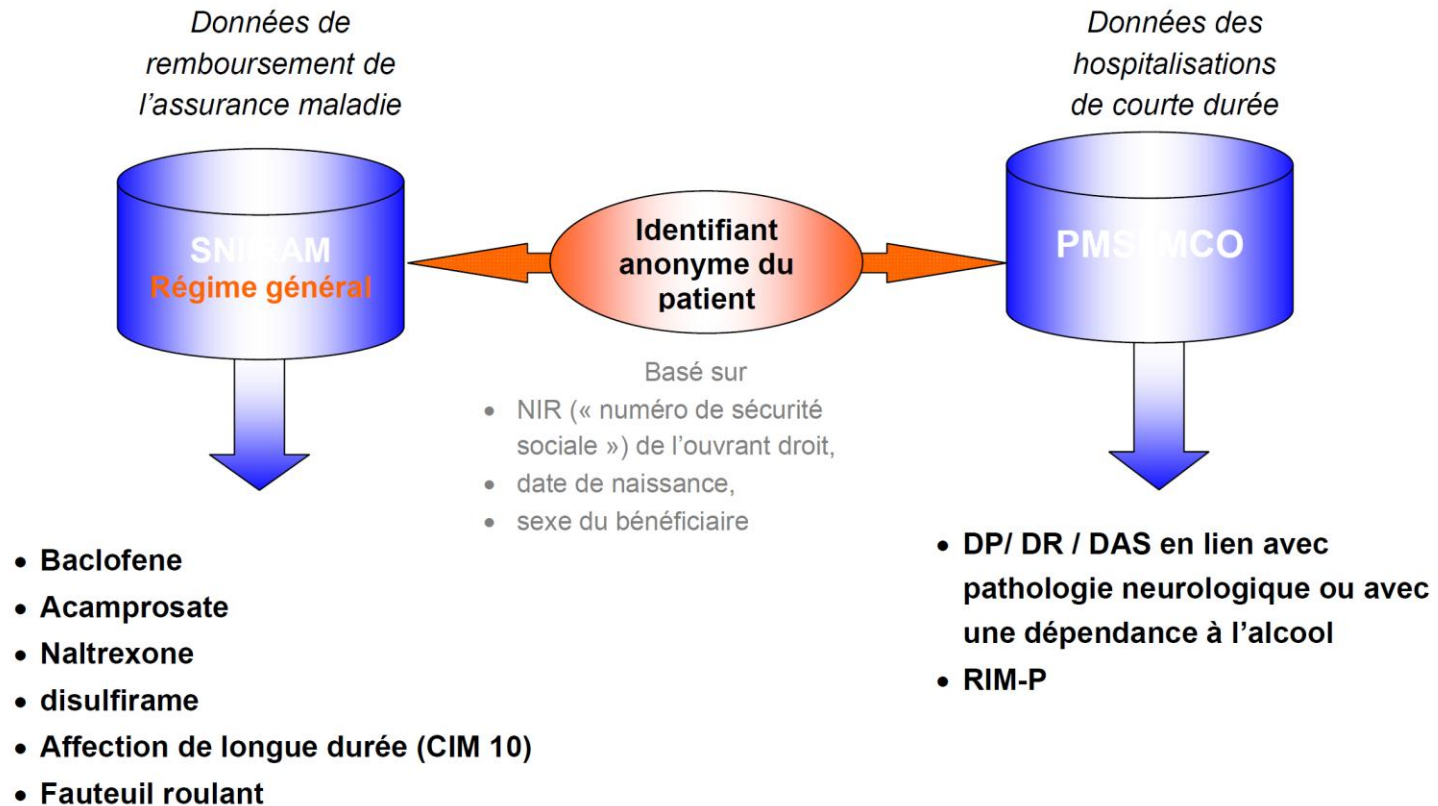


# Méthode : schéma de l'étude

---

- Sélection des **personnes ayant eu au moins deux remboursements de baclofène** entre 2006 et 2012
- Sélection des **personnes ayant eu une instauration de baclofène** entre 2007 et 2012
- Utilisation d'un **algorithme** basé sur les soins hospitaliers / ALD / soins de ville pour **répartir les personnes en fonction du motif présumé de prescription**

# Méthode : sources de données





## Contexte du « hors AMM »

---

- **Situation inconfortable et paradoxale** : Par définition on ne devrait théoriquement pas avoir d'information car le « hors AMM » n'est pas remboursable « NR ».
- Sous la responsabilité du prescripteur qui informe le patient
- Motivation de la prescription dans le dossier médical du patient





# Résultats

---

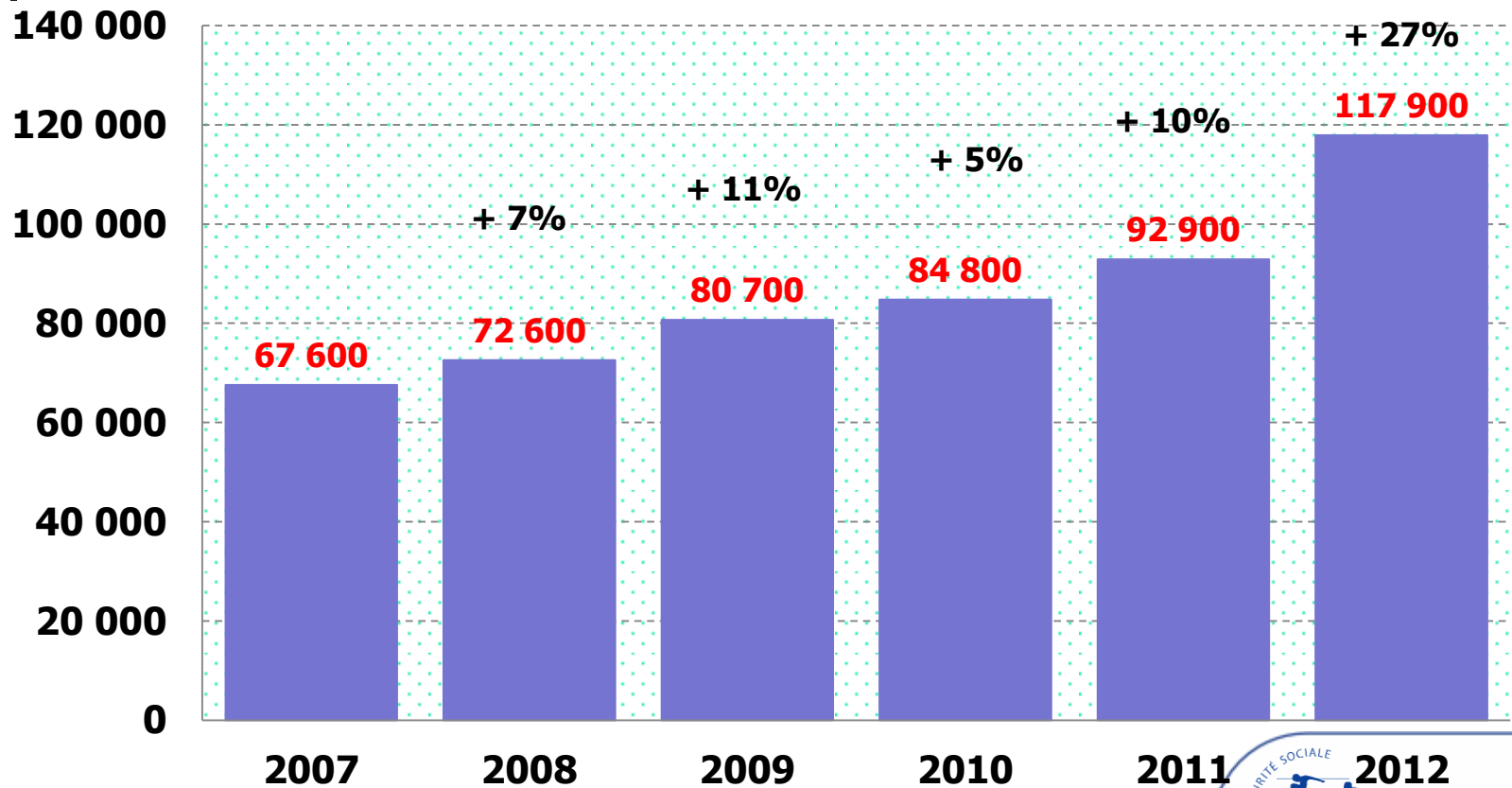
Colloque *Place du baclofène aujourd'hui dans la lutte contre l'alcoolisme* -  
lundi 3 juin 2013 – Hôpital Cochin Paris 14ème



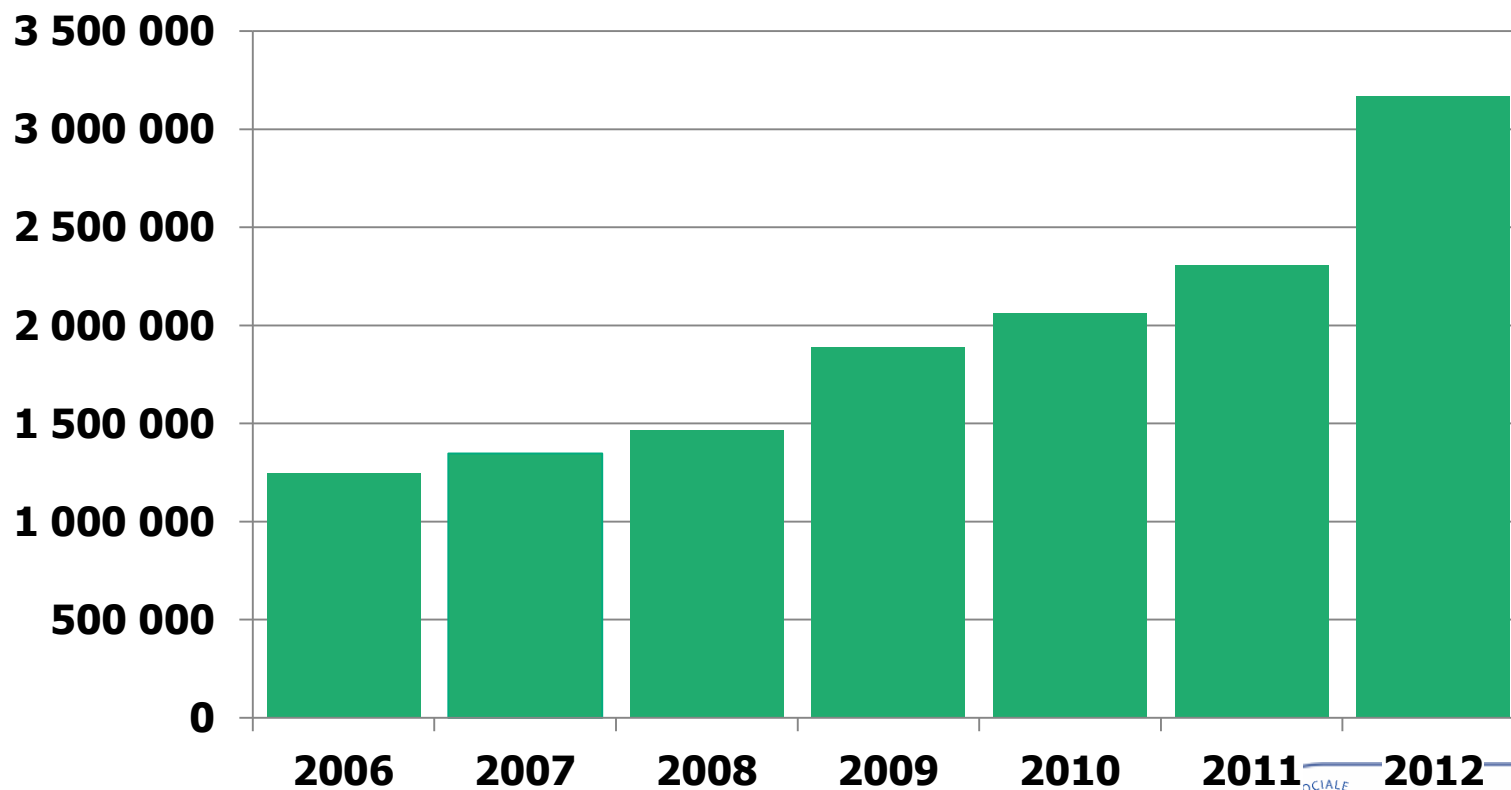
**l'Assurance  
Maladie**

Caisse Nationale

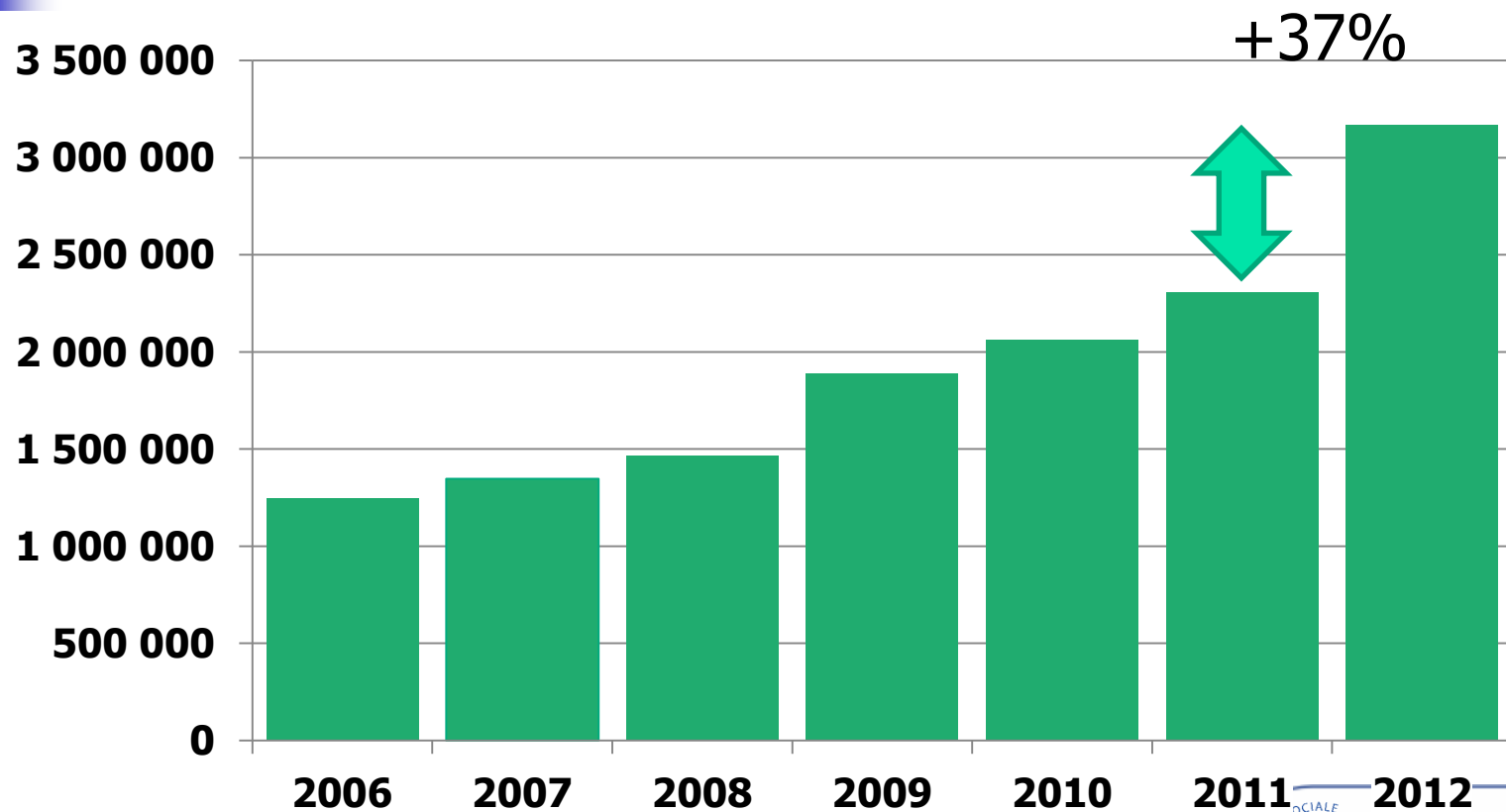
# Estimation du nombre de personnes ayant eu des remboursements de Baclofène (France entière)



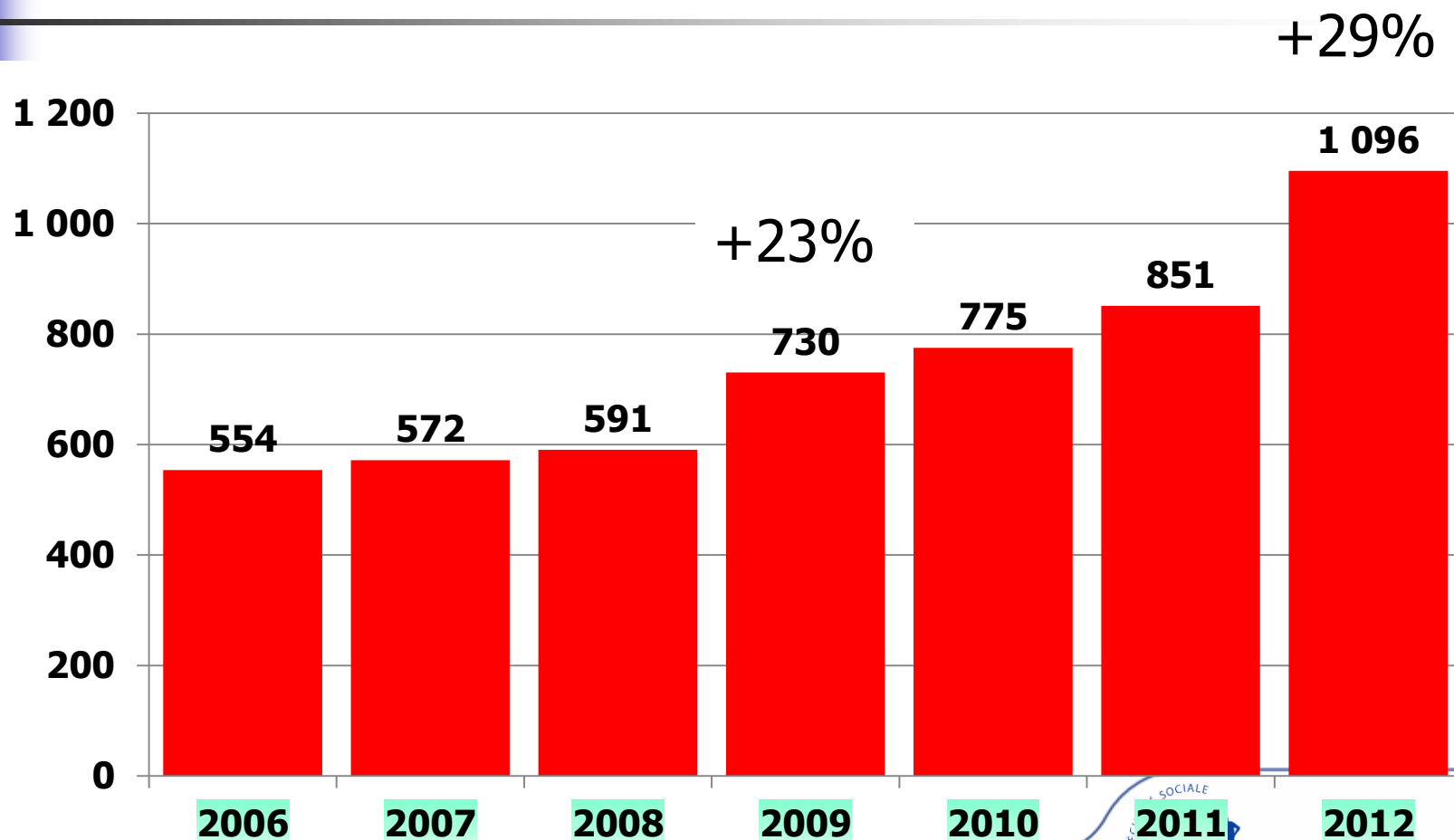
# Estimation du nombre de boîtes de Baclofène remboursées (France entière)



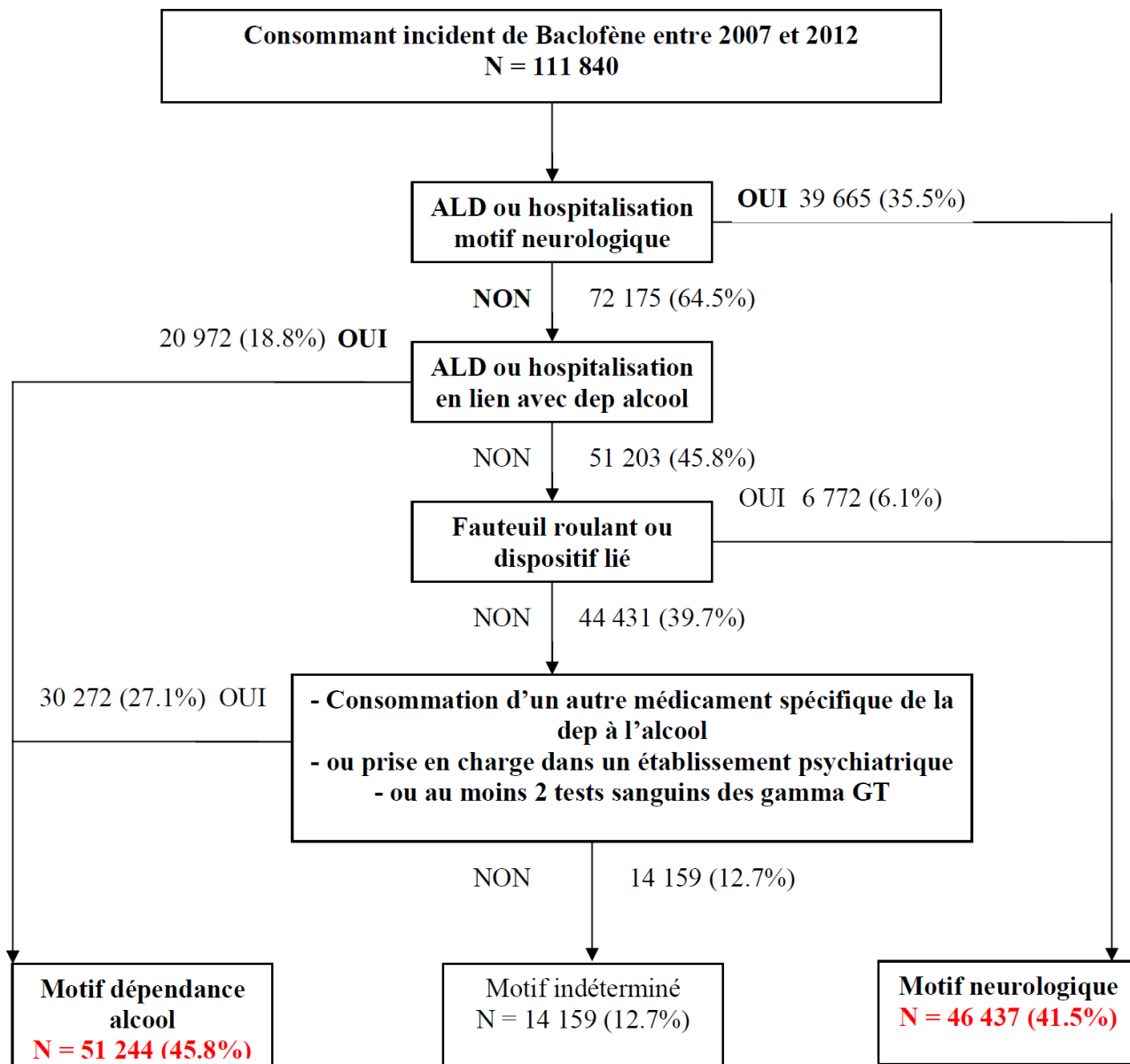
# Estimation du nombre de boîtes de Baclofène remboursées (France entière)



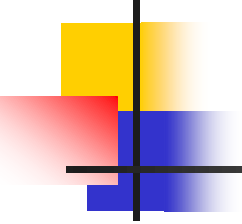
# Estimation des quantités de Baclofène remboursées en kg (France entière)



# Algorithme de sélection du motif de consommation du Baclofène



# motifs neurologiques de consommation du Baclofène



| diagnostic                    | Effectif | %     |
|-------------------------------|----------|-------|
| Hémiplégie                    | 11 409   | 24,6% |
| Paraplégie et tétraplégie     | 8 813    | 19,0% |
| Sclérose en plaques           | 7 600    | 16,4% |
| Paralysie cérébrale           | 2 378    | 5,1%  |
| Autres affections du cerveau  | 2 256    | 4,9%  |
| Autres syndromes paralytiques | 2 116    | 4,6%  |
| .....                         |          |       |
| total                         | 46 437   | 100%  |

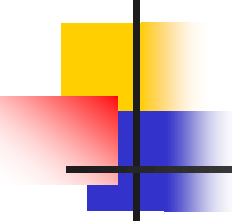
# motifs d'hospitalisation ou d'ALD en lien avec une pathologie liée à une dépendance à l'alcool



| diagnostic  | Effectif | %     |
|---|----------|-------|
| troubles mentaux et du comportement liés à l'utilisation d'alcool | 18 528   | 36,2% |
| sevrage d'alcool  | 5 910    | 11,5% |
| maladie alcoolique du foie  | 3 776    | 7,4%  |
| preuves du rôle de l'alcool- taux d'alcoolémie                    | 2 148    | 4,2%  |
| conseil et surveillance pour alcoolisme                           | 1 107    | 2,2%  |
| effet toxique de l'alcool   | 1 032    | 2,0%  |
| auto-intoxication par l'alcool et exposition à l'alcool           | 849      | 1,7%  |
| polynévrite alcoolique  | 828      | 1,6%  |
| pancréatite chronique alcoolique                                  | 592      | 1,2%  |
| .....   |          |       |
| total   | 51 244   | 100%  |



# Prescription médicamenteuse de patients qui ont eu une initiation de baclofène en 2012



Environ 60 % des personnes avaient eu au moins une fois dans les cinq années précédentes un traitement du type acamprosate, naltrexone ou disulfirame

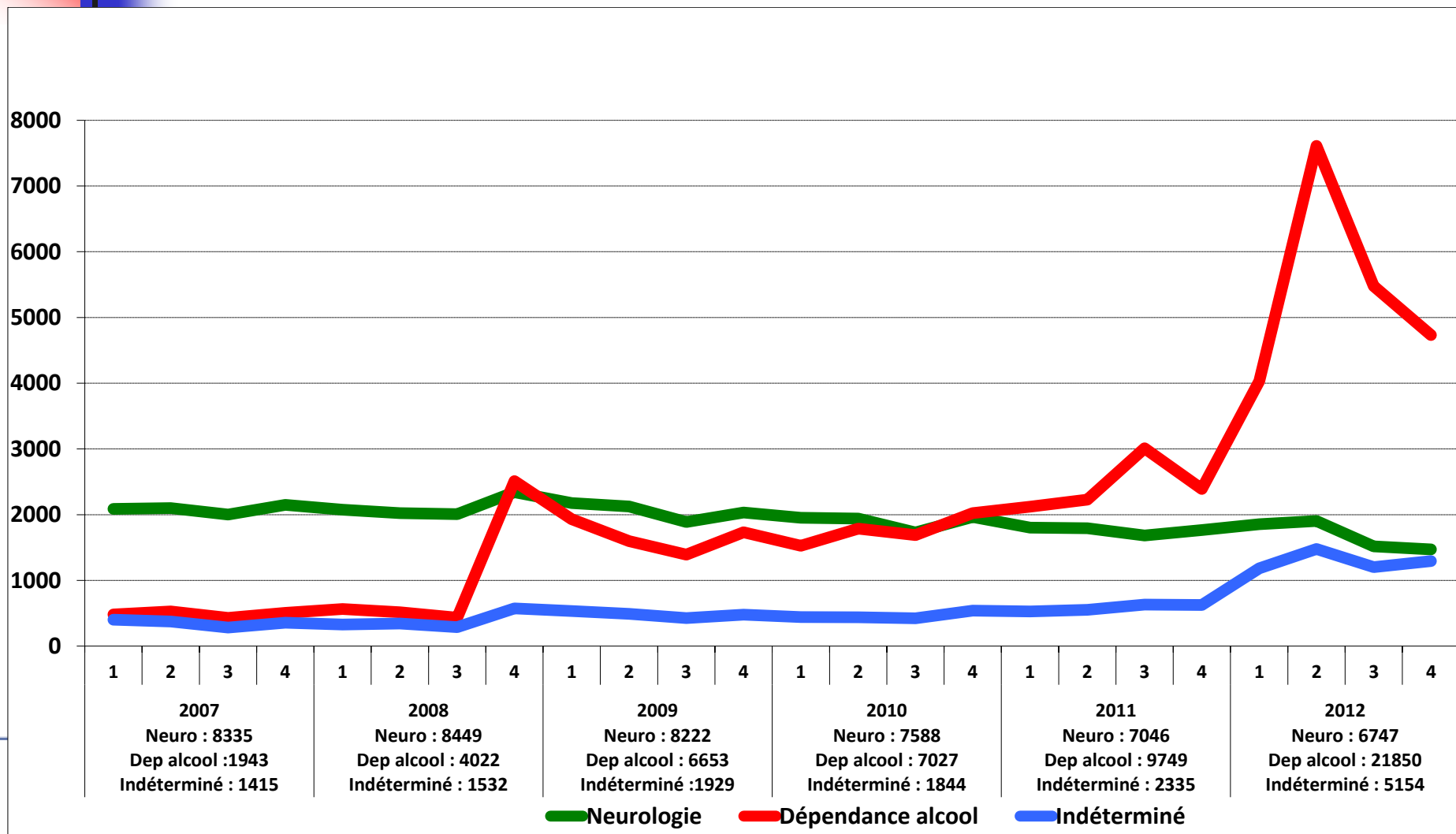
dont 32% au cours de l'année précédant

Aotal<sup>®</sup> (acamprosate) 22%

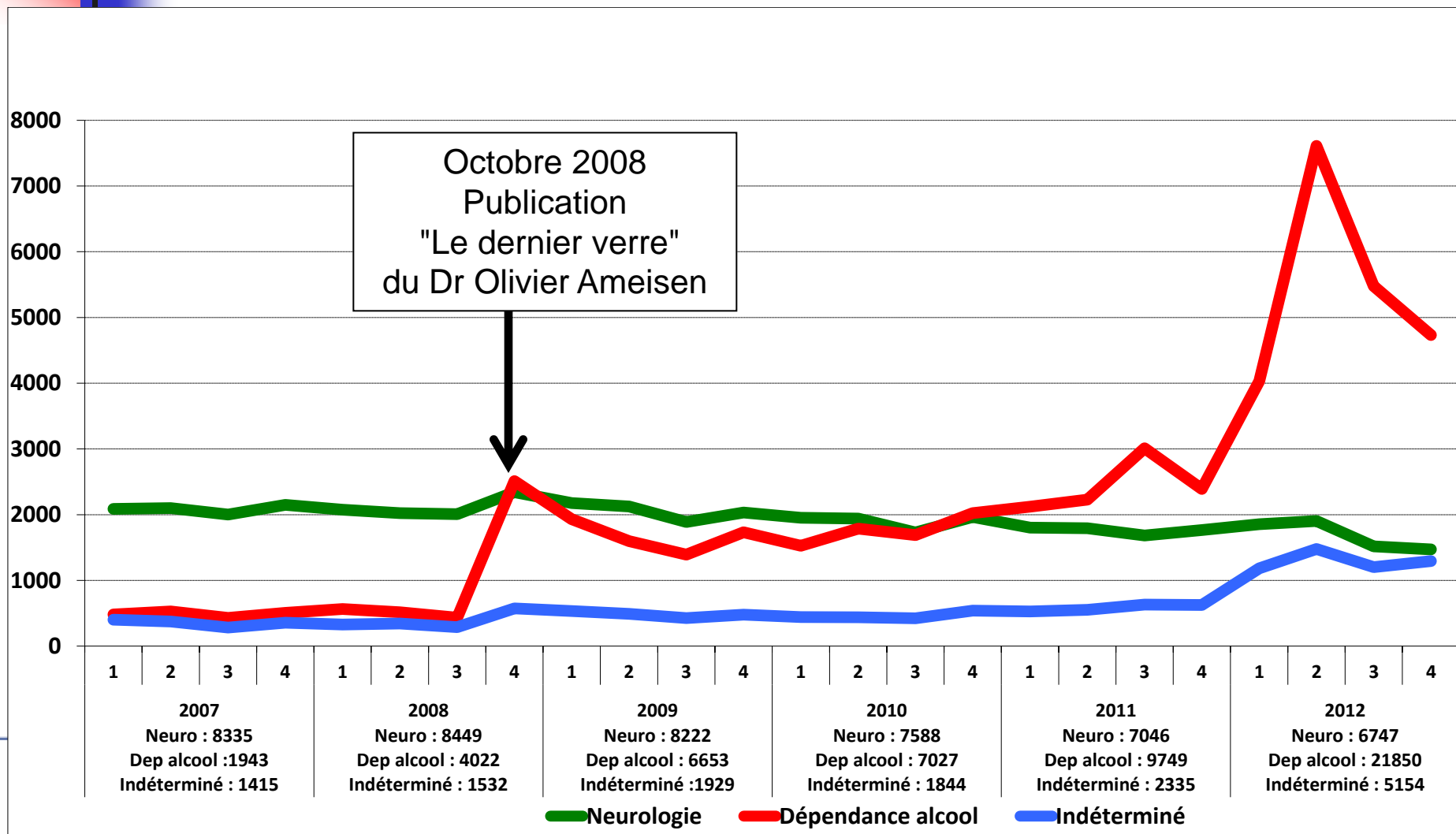
Revia<sup>®</sup> (Naltrexone) 15%

Esperal<sup>®</sup> (disulfiram) 5%

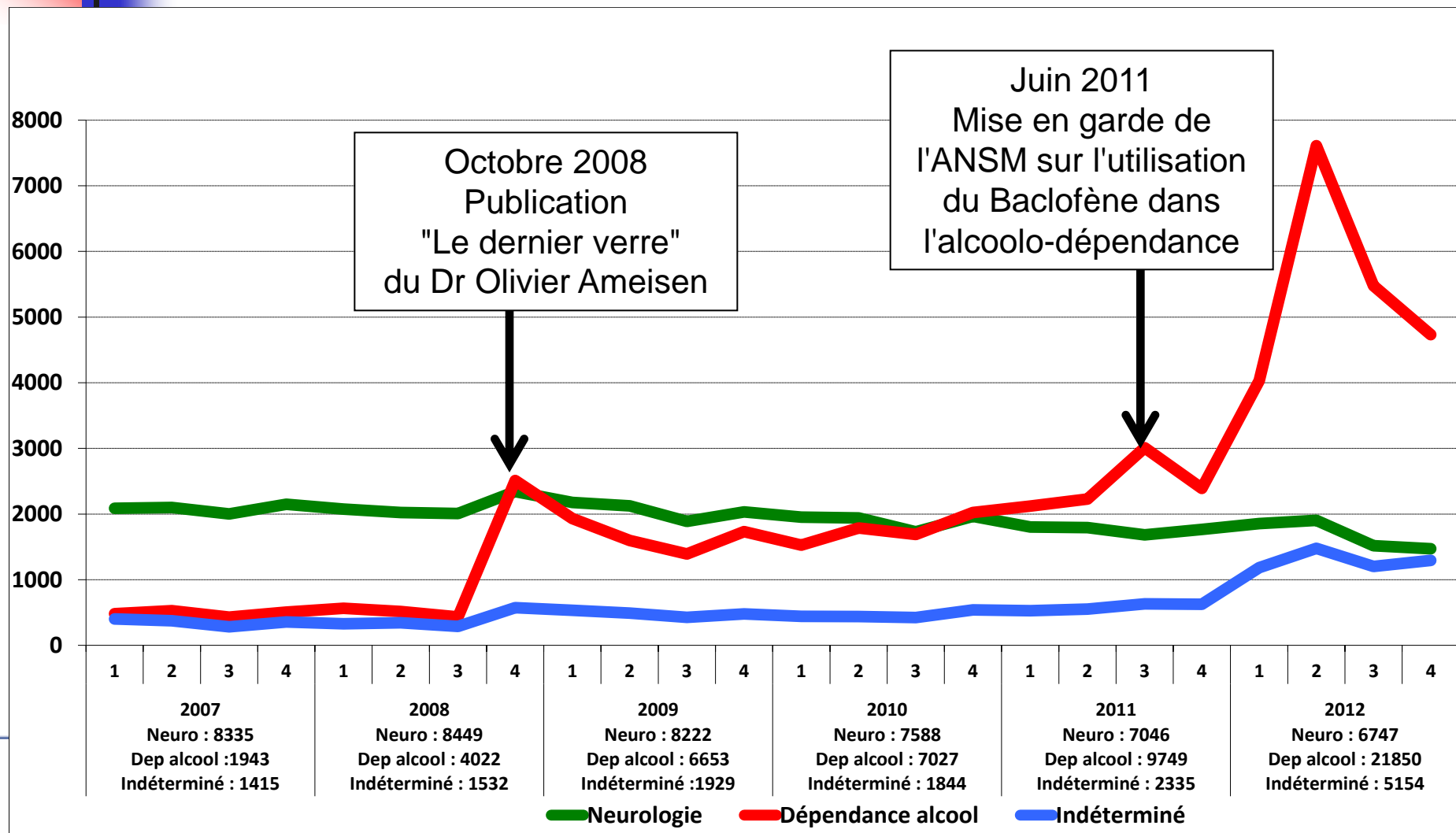
# Evolution du nombre de personnes démarrant un traitement de Baclofène en fonction du motif de consommation



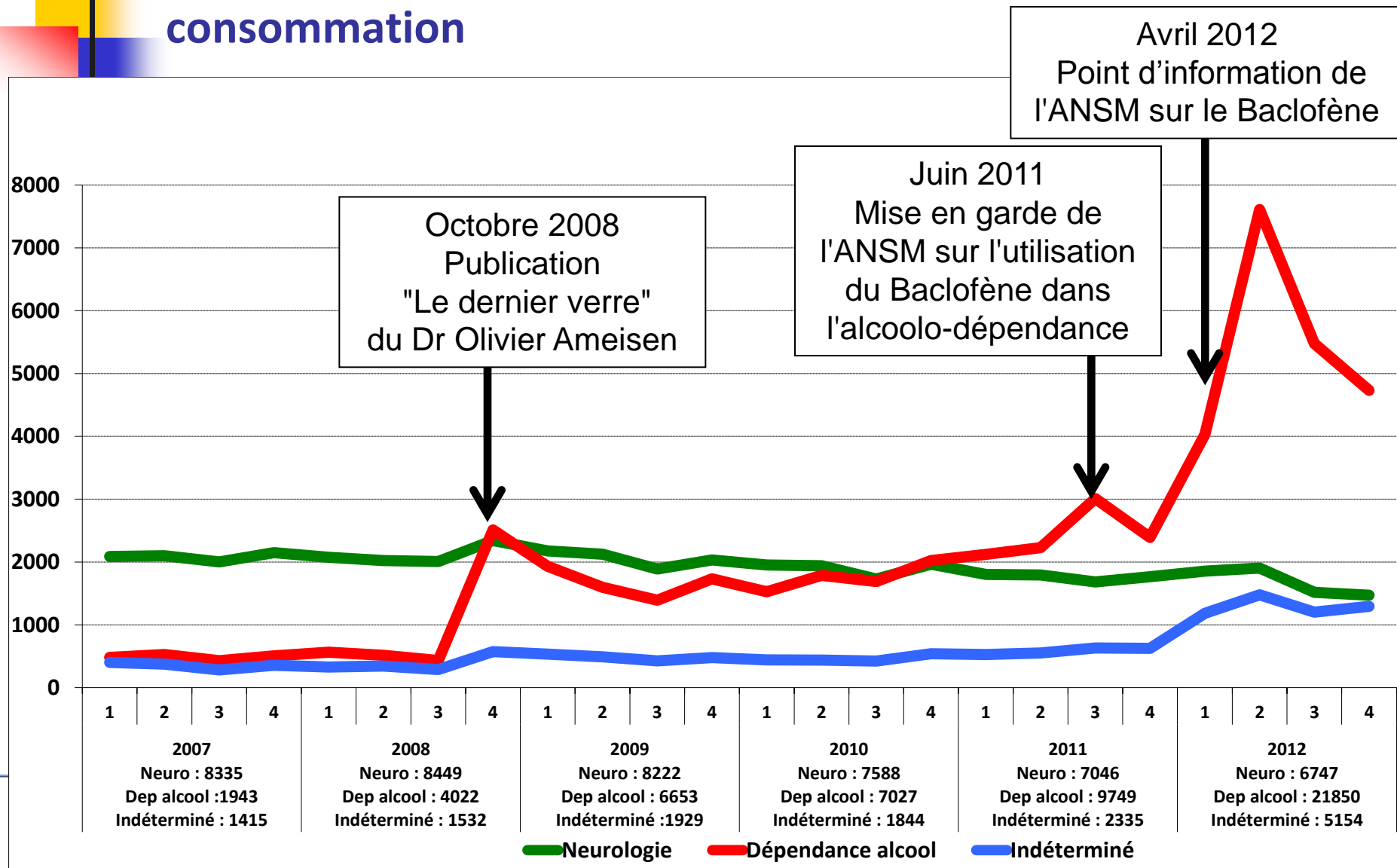
# Evolution du nombre de personnes démarrant un traitement de Baclofène en fonction du motif de consommation



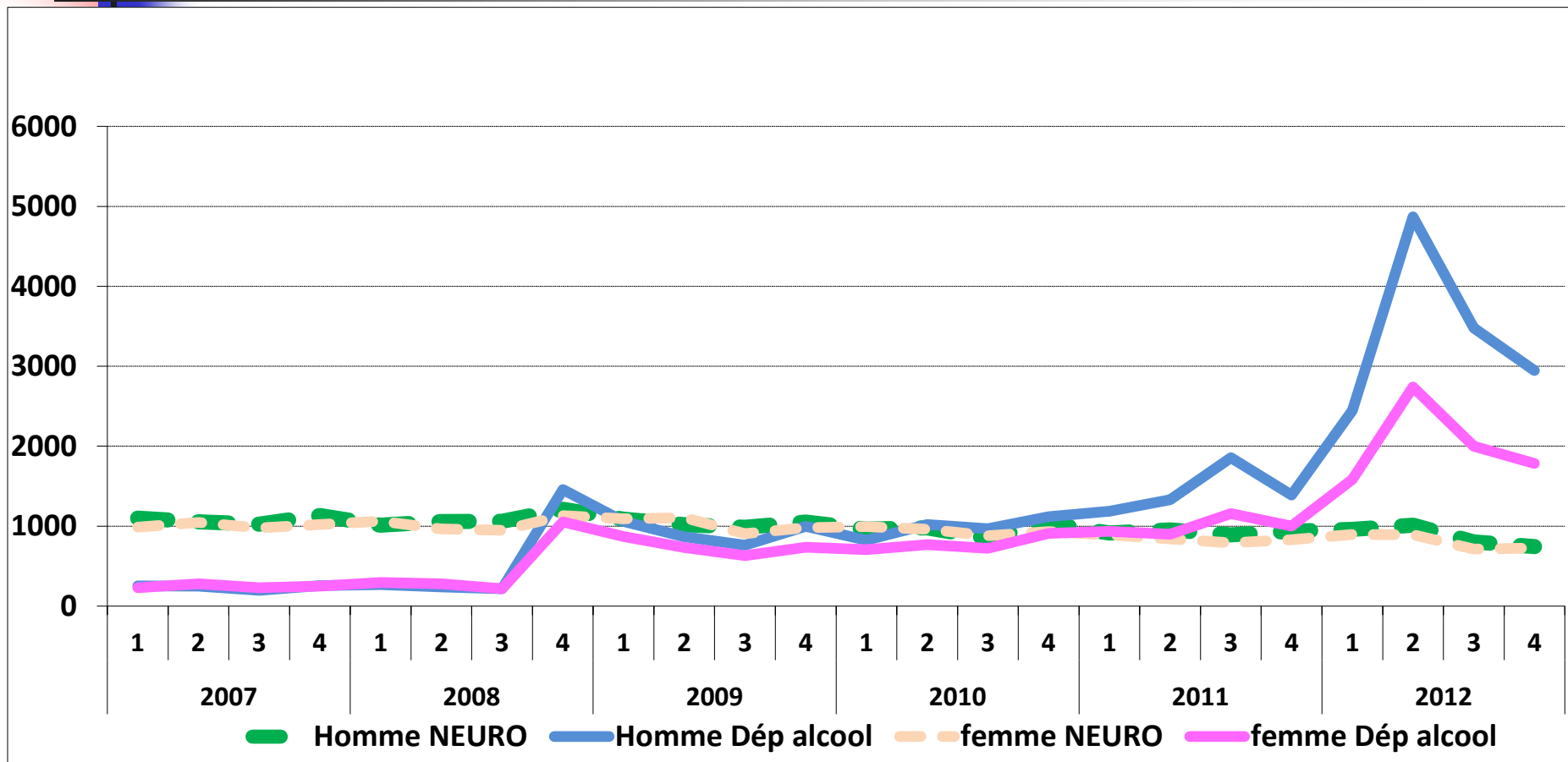
# Evolution du nombre de personnes démarrant un traitement de Baclofène en fonction du motif de consommation



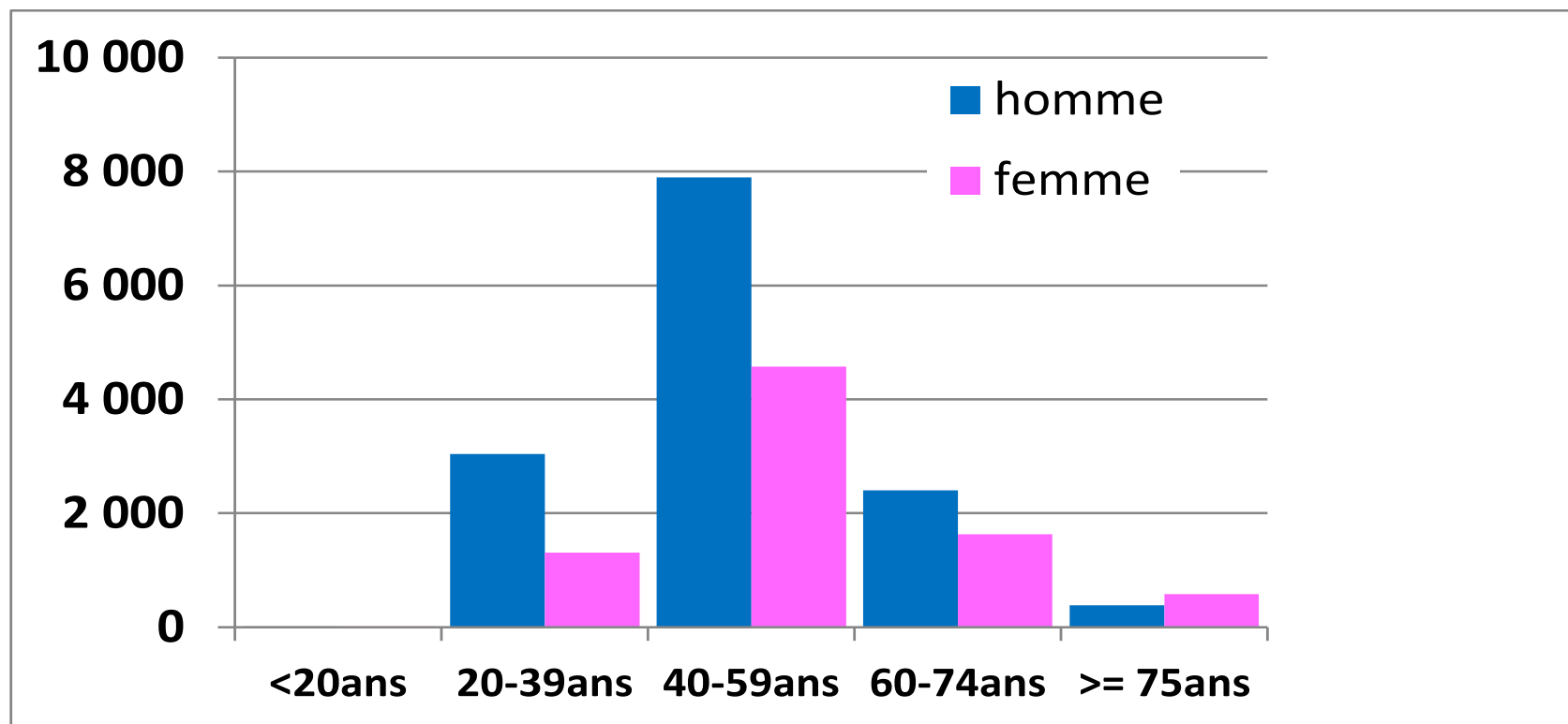
# Evolution du nombre de personnes démarrant un traitement de Baclofène en fonction du motif de consommation



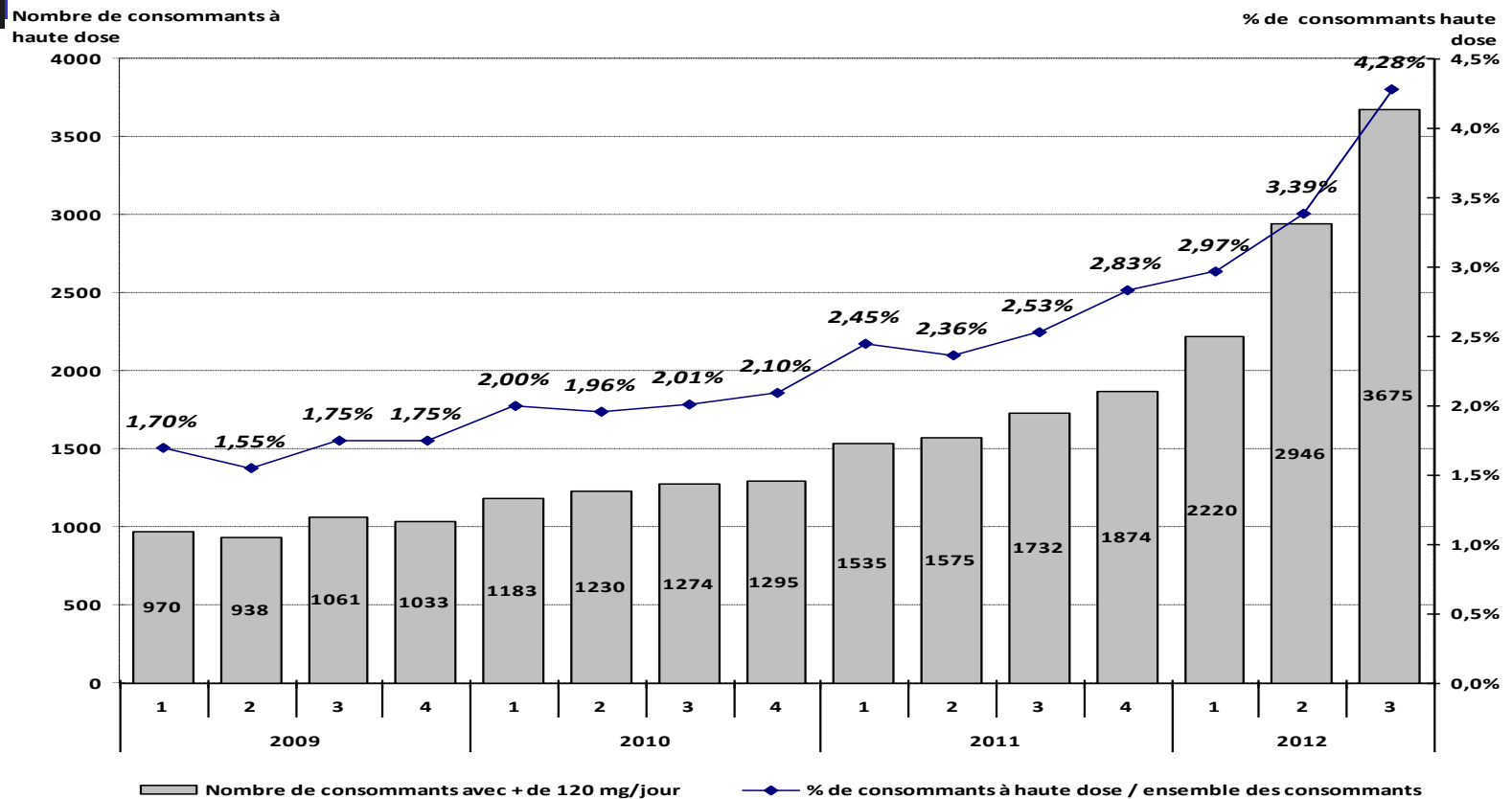
# Evolution du nombre de consommant de Baclofène selon le motif de consommation, et le sexe



## Consommant de Baclofène pour dépendance à l'alcool selon l'âge et le sexe et le sexe



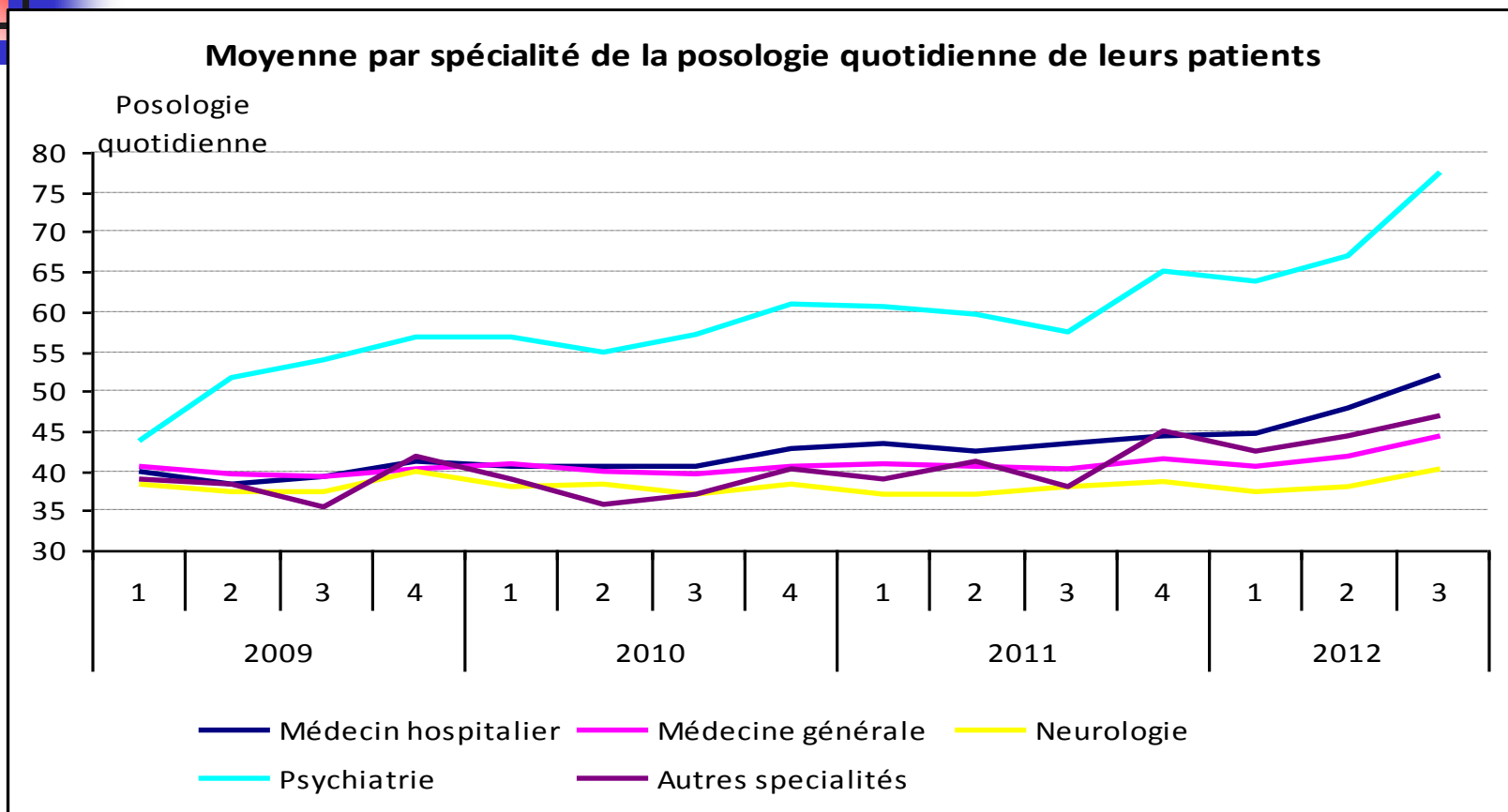
# Evolution du nombre de consommant de baclofène à haute dose > 120 mg/jour entre janvier 2009 et août 2012)



Evolution du nombre de consommant (tous régimes) de Baclofene à haute dose par trimestre entre janvier 2009 et août 2012



# Moyenne par spécialité de la posologie de baclofène



## spécialité des différents prescripteurs fréquentés par les personnes ayant débuté un traitement de Baclofène en 2012 pour dépendance à l'alcool

| Spécialité prescripteurs                     | Nb pat |
|--|--------|
| Medecine générale libéral                    | 16 114 |
| Centre hospitalier (C.H.)                    | 4 101  |
| Centre hospitalier Régional (C.H.R.)         | 3 952  |
| Etablissement de soins pluridisciplinaires   | 3 279  |
| Psychiatrie libéral                          | 3 227  |
| Centre hospitalier spécialisé en psychiatrie | 1 699  |
| Etablissement de soins chirurgicaux          | 966    |
| Etablissement de convalescence ou de repos   | 915    |
| Maison de santé pour maladie mentales        | 910    |
| Etablissement de soins médicaux              | 597    |
| Centres de soins médicaux                    | 526    |
| maison de réadaptation fonctionnelle         | 456    |
| Neurologue libéral                           | 274    |
| Gastro-enterologue libéral                   | 183    |
| Rhumatologue                                 | 111    |
| Neuropsychiate libéral                       | 80     |

## Nombre de médecins libéraux ayant initié un traitement de Baclofène en 2012 (premier remboursement) [hors contexte neurologique]

| Spécialité prescripteurs          | Nb méd. |
|-----------------------------------|---------|
| Médecine générale                 | 6 970   |
| Psychiatrie                       | 864     |
| Neurologie                        | 104     |
| Gastro-enterologie et hepatologie | 86      |
| Rhumatologie                      | 36      |
| Neuropsychiatrie                  | 25      |
| Medecine interne                  | 24      |
| Pathologie cardio-vasculaire      | 19      |



## Conclusion

---

- Augmentation très forte en 2012 du nombre de patients débutant un traitement par baclofène pour une dépendance à l'alcool (environ 22 000 personnes).
- Plus de 10 000 généralistes ont prescrit au moins une fois du baclofène pour une dépendance à l'alcool à un patient ayant débuté en 2012.



---

Je vous remercie de votre attention